

POCZĄTKI BWA: BRAK TELEFONU I MASY MIĘSNEJ

Biuro Wystaw Artystycznych obchodziło (19.05) jubileusz 25-lecia. Uroczystość była okazją do wspominania początków działalności instytucji. W czasach PRL-u nie były one łatwe. Zachowało się kilka pism, w których BWA zwraca się z prośbą np. o przydział 100 kg masy mięsnej na plener, w którym wezmą udział goście z ZSRR i NRD.



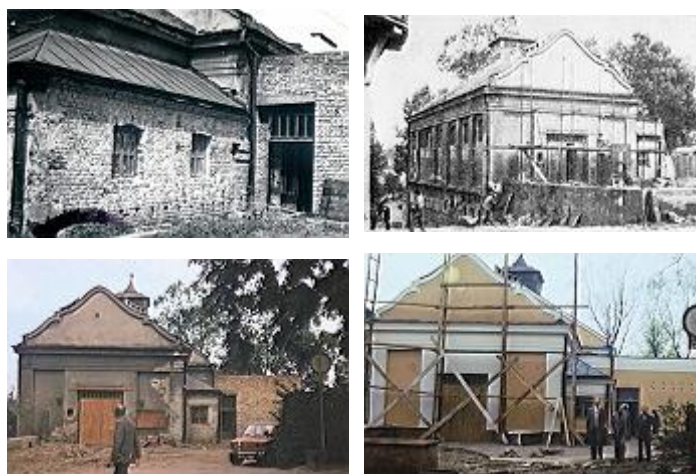
1981 rok - remont budynku przy ul. Blich, w którym kilkanaście miesięcy później powstało Biuro Wystaw Artystycznych

- *To co dzisiaj świętujemy to jest efekt splotu pewnych zdarzeń i pewnych znajomości. Teraz się mówi „układów”, ale to nie były układy. To była dobra wola kilku osób – wspominał podczas uroczystości jubileuszowych Zdzisław Gil, ówczesny Wojewódzki Konserwator Zabytków, jeden z inicjatorów powstania Biura Wystaw Artystycznych.*

- *Była tu grupa kilkunastu artystów plastyków, ale nie było miejsca na wystawy. Odbывały się one wtedy w Wojewódzkim Domu Kultury, w hotelu, w Zakładzie Urzędzeń Naftowych, ale brakowało konkretnej galerii. Ja znałem to środowisko i chciałem swoim kolegom pomóc. Pracowałem na co dzień z późniejszym dyrektorem biura Adamem Łyszczkiem. Takie były czasy, że pewne sprawy uzgadnialiśmy również w restauracji Rotar w Turaszówce przy dobrej golonce i piwie. Poszliśmy do prezydenta miasta - Zbyszka Piotrowskiego z prośbą, żeby nam znalazł jakiś lokal. Okazało się, że jest wolna zdewastowana, dawna hala targowa - dodał.*

Galeria zdjęć - budynek przy ul. Blich (przełom lat 70.i 80. XX w.)

Kliknij na miniaturkę, aby zobaczyć zdjęcie w całości.



I tak się zaczęło. Siedzibą Galerii został zabytkowy budynek przy ulicy Blich 2 (od niemieckiego słowa *bleichen* – bielić), zbudowany w latach 1875–1899. Do czasów II wojny światowej znajdowała się w nim hala targowa, a podczas okupacji wojennej Niemcy trzymali tam konie. Po wojnie budynek był administrowany przez Gospodarkę Komunalną w Krośnie, znajdował się tam warsztat mechaniczny Miejskiej Komunikacji Samochodowej, kuźnia oraz stolarnia.

Wspólne działania zarządu i członków krośnieńskiego oddziału Związku Polskich Artystów Plastyków ZPAP, Wydziału Kultury i Sztuki Urzędu Wojewódzkiego w Krośnie oraz prezydenta miasta doprowadziły do wyremontowania obiektu i powstania Galerii. - *To było nasze oczko w głowie. Chcieliśmy szybko udostępnić obiekt kultury dla Krosna, które wtedy było miastem wojewódzkim* – powiedział Zbigniew Piotrowski, prezydent Krosna w latach 1981-1990.

Galeria zdjęć - pierwsze wernisaże wystaw

Kliknij na miniaturkę, aby zobaczyć zdjęcie w całości.



Biuro Wystaw Artystycznych jako wojewódzka instytucja kultury została powołana zarządzeniem Wojewody Krośnieńskiego Tadeusza Kruka od 1 maja 1982 roku. - *Organizowałem to biuro, zatrudniałem pracowników, kupowaliśmy sprzęt, opracowywaliśmy programy. To w tamtych czasach nie było łatwe* – powiedział Adam Łyszczek, pierwszy dyrektor BWA.

- *W zimie było zimno bo były tylko piece akumulacyjne. Nie dało rady znikąd wziąć ciepła, ale biuro wystaw funkcjonowało, bo mieliśmy bardzo silną grupę pasjonatów* - wspominał Zdzisław Gil.

Galeria zdjęć - w ramach działalności BWA: happening Andrzeja Szarka 1994 r.

Kliknij na miniaturkę, aby zobaczyć zdjęcie w całości.





- *Prowadziliśmy bardzo szeroką działalność. Podstawową była wystawiennicza, ale wówczas była także działalność oświatowa. Organizowaliśmy także międzynarodowe plenery. Szkoda, że nie jest to kontynuowane* – dodał Adam Łyszczek.

- *W 1982 roku w BWA pracowało 8 osób. Najtrudniejsza sytuacja finansowa była końcem lat 90., ale zdecydowanie poprawiła się od 2002 r.* - mówiła Maria Jurkowska, obecna dyrektor BWA spoglądając na Piotra Przytockiego, prezydenta miasta od 2002 r.

Przez 25 lat działalności BWA zaprezentowano 361 wystaw indywidualnych, zbiorowych, problemowych, artystów z regionu Polski, Europy i świata.

Początki BWA - wspomnienie PRL-u

Fragmenty pisma do Wojewódzkiego Urzędu Telekomunikacji z 27 stycznia 1983 r.

Biuro Wystaw Artystycznych w Krośnie ponownie zwraca się z prośbą o wykonanie przyłącza telefonicznego do naszego budynku przy ul. Blich 2. Nadmieniam, że kilkakrotnie zwracaliśmy się z prośbą o wykonanie przyłącza – jednak brak efektów.

(...) Wobec braku możliwości wykonania przez was linii kablowej prosimy o wykonanie czasowej linii zastępczej napowietrznej, której długość od budynku Urzędu Miejskiego wynosiłaby ok. 10 m [siedziba Urzędu Miejskiego mieściła się w najbliższym sąsiedztwie BWA - w kamienicy z zegarem, obecnie rektorat PWSZ - przyp. red.].

Brak telefonu w budynku uniemożliwia prowadzenie działalności merytorycznej, jak również utrudnia organizację pracy i stwarza zagrożenie dla ewentualnej kradzieży eksponatów.

Fragment pisma z Okręgowego Inspektoratu Gospodarki Energetycznej z 20 września 1985 r. (odręcznie pisane)

Sprawa: zapewnienia dostawy gazu na cele grzewcze w budynku przy ul. Blich 2 w Krośnie

W odpowiedzi na pismo z dnia 85-08-27 informuje, że ze względu na ogólnokrajowy deficyt gazu ziemnego i obowiązująca w tym zakresie decyzję Nr 116/78 Prezydium Rządu z dnia 4 sierpnia 1978 r. – nie wyraża zgody na stosowanie tego nośnika energii do ogrzewania w/w obiektów.

Problem z ogrzewaniem przedmiotowego budynku należy rozwiązać w oparciu o paliwo stałe (węgiel).

W związku z powyższym, wniosek o zapewnienie dostawy gazu na cele grzewcze odsyłamy bez potwierdzenia.

Fragment pisma do Wydziału Handlu i Usług Urzędu Wojewódzkiego w Krośnie z 26 września 1988 r.

W związku z organizacją XIX Międzynarodowego Pleneru Malarskiego „Bieszczady’88”, który odbędzie się w dniach od 3 do 16 października 1988 r. w ośrodku „Solinka” w Bukowcu, zwracam się z prośbą o przydział 100 kg masy mięsnej.

W plenerze oprócz 20 artystów z Polski wezmą udział zaproszeni goście z ZSRR i NRD.

Proszę o pozytywne ustosunkowanie się do mojej prośby.

Odpowiedź Wydziału Rynku Wewnętrznego Urzędu Wojewódzkiego w Krośnie z 4 października 1988 r.

(...) Wydział Rynku Wewnętrznego Urzędu Wojewódzkiego w Krośnie informuje, że w oparciu o pisma z dnia 27 lipca i 5 sierpnia 1988 r. Ministra Rynku Wewnętrznego w sprawie zdyscyplinowania produkcji i sprzedaży masy mięsnej objętej centralnym rozdzielnictwem – brak możliwości pozytywnego załatwienia pisma.

Należy wykorzystać surowiec mięsny (konina, baranina, dziczyzna, mięso królicze), drób i ich przetwory nie objęte centralnym rozdzielnictwem oraz mrożone wyroby kulinarne z dodatkiem mięsa i podrobów.