

Projekt
UCHWAŁA NR LIV/.../18
Rady Miasta Krosna
z dnia ~~14~~¹⁸ stycznia 2018 roku

w sprawie zmiany granic Gminy Miasto Krosno oraz przeprowadzenia konsultacji

Na podstawie art. 4b ust. 1 ustawy z dnia 8 marca 1990 r. o samorządzie gminnym (Dz. U. z 2017 r. poz. 1875, zm. poz.2232)

uchwała się, co następuje:

§ 1

Wyraża się wolę przystąpienia do procedury zmiany granic Gminy Miasto Krosno polegającej na włączeniu do terytorium Gminy Miasto Krosno części terenów położonych w:

- 1) Gminie Krościenko Wyżne, część obrębu ewidencyjnego Krościenko Wyżne,
 - 2) Gminie Miejsce Piastowe, część obrębu ewidencyjnego Targowiska,
 - 3) Gminie Miejsce Piastowe, część obrębu ewidencyjnego Łężany
- określonych na mapie stanowiącej załącznik do niniejszej uchwały.

§ 2

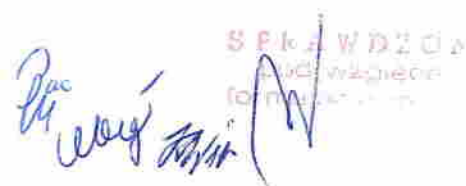
Postanawia się przeprowadzić konsultacje z mieszkańcami Gminy Miasto Krosno w sprawie proponowanej zmiany granic Gminy Miasto Krosno określonej w §1 w trybie i na zasadach określonych w uchwale Nr LXI/1374/14 Rady Miasta Krosna z dnia 29 sierpnia 2014 r. w sprawie określenia zasad i trybu przeprowadzania konsultacji społecznych z mieszkańcami miasta Krosna.

§ 3

Wykonanie uchwały powierza się Prezydentowi Miasta Krosna.

§ 4

Uchwała wchodzi w życie z dniem podjęcia.

The image shows a handwritten signature in blue ink on the left. To its right is a red official stamp of the City of Krosno. The stamp contains the text 'SEKRETARZ Miasta Krosno' and 'Urząd Miasta Krosno'.

**Uzasadnienie do projektu uchwały
w sprawie zmiany granic Gminy Miasto Krosno oraz przeprowadzenia
konsultacji**

Przedmiotem uchwały jest zainicjowanie procesu dotyczącego powiększenia obszaru Gminy Miasto Krosno poprzez przyłączenie do niego części bezpośrednio przylegających terenów Gminy Krościenko Wyżne oraz Gminy Miejsce Piastowe, stanowiących łącznie obszar wynoszący ok. 160,85 ha.

W związku z nabyciem przez Miasto prawa użytkowania wieczystego nieruchomości położonych na terenach dwóch wyżej wymienionych gmin o łącznej powierzchni 141,66 ha zasadnym staje się rozpoczęcie działań zmierzających do poszerzenia granic Krosna o wyżej wymienione tereny, jak również dodatkowo o ok. 19,64 ha w celu zapewnienia bezpośredniego dostępu do nabytych terenów od strony Miasta.

Krosno, jako ważny ośrodek o znaczeniu regionalnym i subregionalnym, odgrywa wiodącą rolę w południowej części województwa podkarpackiego. W szczególności istotne jest jego oddziaływanie poprzez rynek pracy, infrastrukturę placówek oświatowych, kulturalnych, sportowych, rekreacyjnych, podmiotów ochrony zdrowia, a w ostatnim czasie poprzez coraz bardziej poszerzającą się ofertę handlową. Mieszkańcy ościennych miejscowości, w tym również w charakterze przedsiębiorców, od lat korzystają z zasobów i usług oferowanych przez Miasto Krosno.

Głównym celem realizacji planowanego przedsięwzięcia jest przede wszystkim poprawa konkurencyjności Miasta Krosna jako dynamicznie rozwijającego się ośrodka miejskiego oferującego swoim mieszkańcom oraz mieszkańcom sąsiednich miejscowości szereg wyżej opisanych usług, przy czym najważniejszymi elementami tego procesu jest umożliwienie powstawania wysokiej jakości miejsc pracy oraz poprawa zewnętrznej dostępności komunikacyjnej Miasta. Zmiana jego granic w kształcie proponowanym w niniejszej uchwale, stanowi szansę dla dalszego dynamicznego rozwoju oraz złagodzenia szeregu problemów ograniczających ten rozwój.

Proponowana zmiana zakłada ograniczenie do minimum negatywnych skutków w stosunku do ościennych gmin, gdyż dotyczy terenów niezagospodarowanych – obejmuje zaledwie jeden budynek mieszkalny i nie wpłynie w znaczący sposób na pogorszenie sytuacji finansowej tych gmin.

Poszerzenie granic Krosna stanowi kierunek konieczny dla odpowiedniego skomunikowania Miasta poprzez zabezpieczenie terenów pod budowę bezpośredniego połączenia Krosna z projektowaną drogą ekspresową S-19 i w rezultacie stworzenie dogodnego połączenia Krosna z Rzeszowem oraz pozostałą częścią kraju. Planowana inwestycja pozwoli na znaczne skrócenie dojazdu do węzła „Iskrzynia” projektowanej drogi ekspresowej S-19, przyczyniając się do złagodzenia problemów komunikacyjnych związanych z istniejącym połączeniem drogowym z Krosna w kierunku Miejsca Piastowego wzdłuż drogi krajowej nr 28. Z uwagi na parametry tej drogi poza granicami Miasta i jej znaczne obciążenie przez uczestników ruchu drogowego, dochodzi tam regularnie do powstawania zatorów drogowych. Dlatego też, pomimo planów utworzenia węzła „Miejsce Piastowe” na projektowanej drodze

ekspresowej S-19, nie wpłynie to na rozwiązanie problemów komunikacyjnych Miasta. Obecne plany inwestycyjne zakładają budowę odcinka drogi wzdłuż terenu lotniska „Iwonicz” oraz połączenie jej, poprzez wiadukt nad torami kolejowymi, z obwodnicą Miasta Krosna stanowiącą część drogi krajowej nr 28 oraz w dalszym jej ciągu z drogą „G” biegnącą w pobliżu strefy inwestycyjnej „Krosno – Lotnisko”, pozwalając tym samym na podniesienie atrakcyjności zlokalizowanych tam terenów.

Opisywane działania, dzięki wybudowaniu połączenia drogowego z projektowaną drogą ekspresową S-19, umożliwią również stworzenie dobrze skomunikowanych, a przez to wyjątkowo atrakcyjnych terenów inwestycyjnych, których największy atut stanowić będzie lokalizacja w bezpośrednim sąsiedztwie obecnie projektowanej drogi ekspresowej S-19, będącej elementem transeuropejskiej sieci transportowej TEN-T (szlak transportowy „Via Carpathia”). Należy zauważyć, iż słaba zewnętrzna dostępność komunikacyjna Krosna jest czynnikiem często podkreślanym przez potencjalnych inwestorów zainteresowanych prowadzeniem działalności gospodarczej w krośnieńskiej strefie inwestycyjnej. Sukcesywne polepszanie warunków umożliwiających prowadzenie działalności gospodarczej, uzasadnione jest zarówno z perspektywy budżetu Miasta, ale również z uwagi na korzyści rozwojowe. Wykorzystywanie potencjału Miasta i tworzenie nowych atrakcyjnych miejsc pracy jest szczególnie ważne z uwagi na kreowanie konkurencyjności Krosna i jego okolic, jako dogodnego miejsca do życia.

Przedstawione wyżej plany zakładające poprawę atrakcyjności inwestycyjnej, tworzenie warunków dla rozwoju przedsiębiorczości, pozyskiwanie inwestorów z innowacyjnych branż, ale także zwiększenie zewnętrznej dostępności komunikacyjnej Miasta, w tym zapewnienie bezpośredniego połączenia drogowego z Rzeszowem, wpisują się w działania zapisane w Strategii Rozwoju Miasta Krosna na lata 2014 – 2022.

Działania te należy traktować jako inwestycję długoterminową o wysokiej wartości, która w przyszłości przyniesie dochody z tytułu sprzedaży lub innej formy zbycia atrakcyjnych terenów inwestycyjnych, a w przypadku włączenia w granice Miasta - podatku od nieruchomości, udziału w podatku dochodowym od osób prawnych i podatku dochodowego od osób fizycznych, które zamieszkają na tym terenie. Nowe źródła dochodów Miasta, jak również korzyści pozamaterialne niewątpliwie przyczynią się do jego dalszego rozwoju.

Należy również podkreślić, iż planowane działania przyniosą jednocześnie korzyści dla gmin sąsiednich. Budowa nowego połączenia drogowego umożliwi łatwiejszą komunikację, wpłynie korzystnie na rozwój przedsiębiorczości, a nowo utworzone miejsca pracy będą dostępne także dla mieszkańców okolicznych miejscowości.

Elementem niezbędnym do przeprowadzenia wspomianej procedury zmiany granic Miasta jest zasięgnięcie opinii Mieszkańców w tej kwestii poprzez przeprowadzenie konsultacji społecznych.

Konsultacje w przedmiotowej sprawie zostaną przeprowadzone na podstawie podjętej Uchwały Nr LXI/1374/14 Rady Miasta Krosna z dnia 29 sierpnia 2014 r. w sprawie określenia zasad i trybu przeprowadzania konsultacji społecznych z mieszkańcami miasta Krosna.

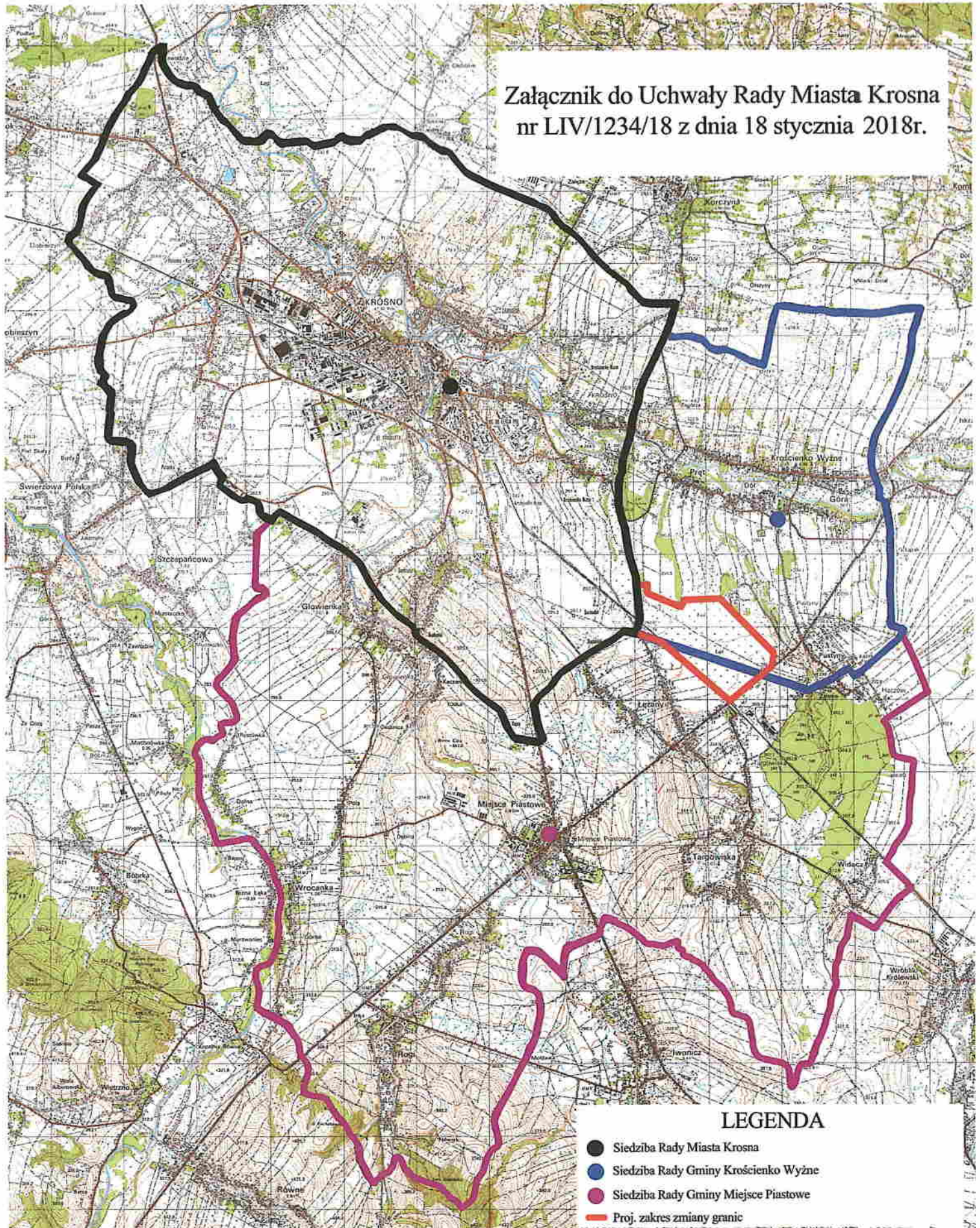
Mając powyższe na uwadze, zasadnym jest wyrażenie przez Radę Miasta Krosna woli przystąpienia do procedury zmiany granic Gminy Miasto Krosno i przeprowadzenia konsultacji z mieszkańcami naszego Miasta.

PREZYDENT
Miasta Krosna
Przysięcki
Piotr Przysięcki

P. W.

Przysięcki

**Załącznik do Uchwały Rady Miasta Krosna
nr LIV/1234/18 z dnia 18 stycznia 2018r.**



LEGENDA

- Siedziba Rady Miasta Krosna
- Siedziba Rady Gminy Krościenko Wyżne
- Siedziba Rady Gminy Miejsce Piastowe
- Proj. zakres zmiany granic